

\* 本書は二部構成です。ブレーキホース自体の取付方法については<共通編>、各車に対応する取付方法については<車種編>を参照し、内容を把握してから作業を開始してください。

シンボルマークの意味 本書では正しい取り扱いに関する重要な事項を下記のシンボルマークで表示しております。

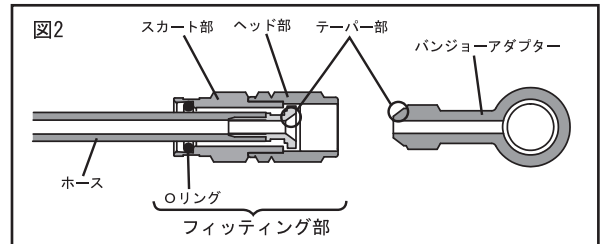
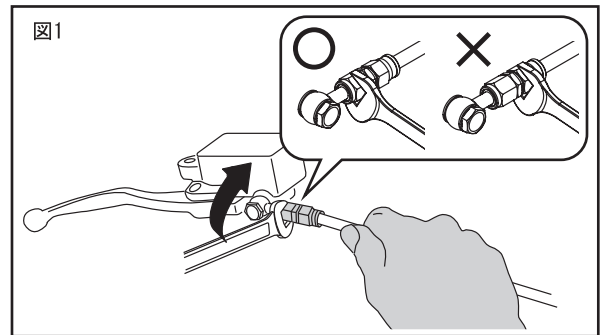
**警告!** この表示の意味を守らないと死亡、又は重傷に至る可能性が想定される場合を示しています。

**注意!** この表示の意味を守らないと傷害、又は物的損害の発生が想定される場合を示しています。

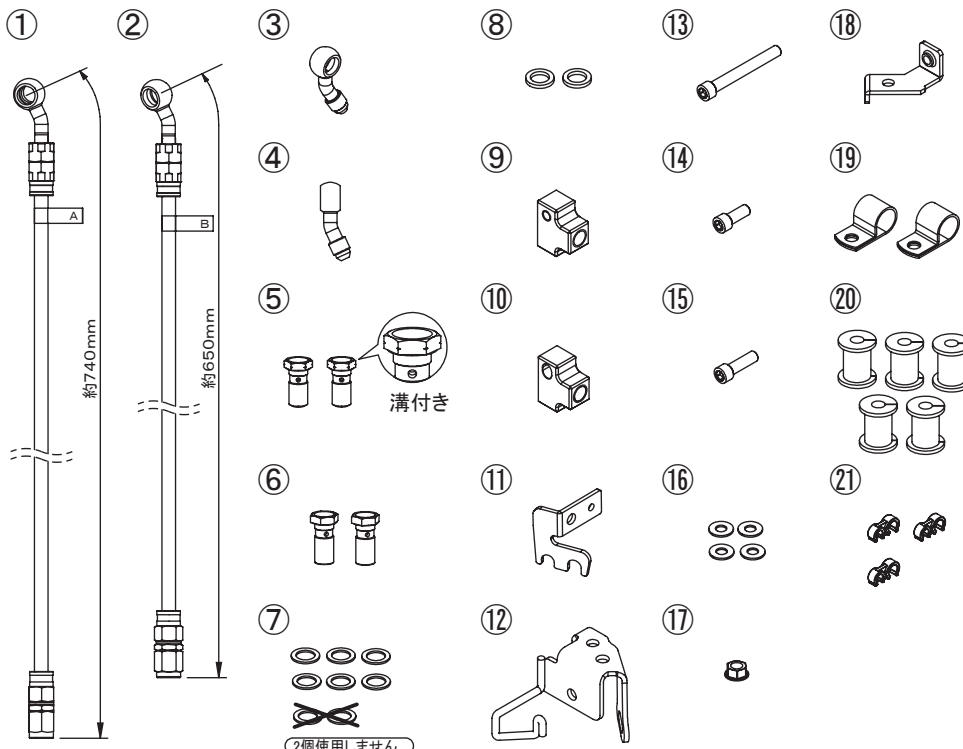
## 取り付ける前に

- 製品の取付は自動車分解整備事業における認証工場で行って下さい。
  - 指定車両以外への取り付けは行わないで下さい。  
(商品は指定車両専用設定となっており取り付けできません。取り付けが出来ても本来の性能を発揮できない場合があります。)
  - 車種専用ホースはノーマル車両への取り付けを前提に設定されております。改造等行われている場合、取り付けできない場合があります。  
(商品を取り付ける前に必ずご確認下さい。)
  - 製品の分解、改造は行わないで下さい。また、用途以外での使用はしないで下さい。  
(製品本来の性能を発揮する事が出来なくなります。)
- 以上の事柄を守られなかった場合、保証の対象外とさせていただきますので予めご了承下さい。

- ① フロントスタンドやジャッキなどでフロントタイヤを浮かせ、フォークが伸びきった状態でホースにねじれや突っ張りがないことを確認します。  
\* 車体を安定させて行って下さい。
- ② バンジョーボルトを締め付けます。  
\* フィッティング部を支持しながら締め付けて下さい。  
\* 締め付けトルク 25N・m(2.5kgf・m)
- ③ フィッティングを締め付けます。ホース部に対し、フィッティング部全体が空転する構造です。ホース部を支持し、レンチをヘッド部に掛けて締め付けます。(図1)  
\* フィッティングは「ヘッド部」と「スカート部」の2部品が、逆ネジ構造により組み付けられております。車体への取り付け時にレンチを「スカート部」へ掛けますと、この2部品間が緩み、フルード漏れの原因となります。締め付けは「ヘッド部」で行なってください。(図2)  
\* 締め付けトルク 12N・m(1.2kgf・m)
- ④ ハンドルを左右に切る、サスペンションをストロークさせるなどして、装着に無理がないことを確認します。  
\* タイヤやフォーク、スイングアームなど可動部の他、マフラー干渉にも注意し、必要に応じタイヤラップなどで固定して下さい。



## 構成部品



No.	品名	個数
①	ホース① 740mm タテ20° ヒネリ右70° -SF	1
②	ホース② 650mm タテ20° ヒネリ右45° -SF	1
③	バンジョーアダプター タテ30° ヒネリ左45°	1
④	バンジョーアダプター 20°	1
⑤	バンジョーボルト シングル P=1.00	2
⑥	バンジョーボルト シングル P=1.25	2
⑦	クラッシュワッシャー 1mm厚	8
⑧	クラッシュワッシャー 2mm厚	2
⑨	接続ブロック A	1
⑩	接続ブロック B	1
⑪	まわり止め金具	1
⑫	接続ブロックブラケット	1
⑬	キャップボルト M6×L35	1
⑭	キャップボルト M6×L10	1
⑮	キャップボルト M6×L15	1
⑯	平ワッシャー φ13×φ6×T1	4
⑰	フランジナット M6	1
⑱	ホースクランプブラケット	1
⑲	ホースクランプ	2
⑳	ラバーブッシュ	5
㉑	ホース&ハーネスクリップ	3

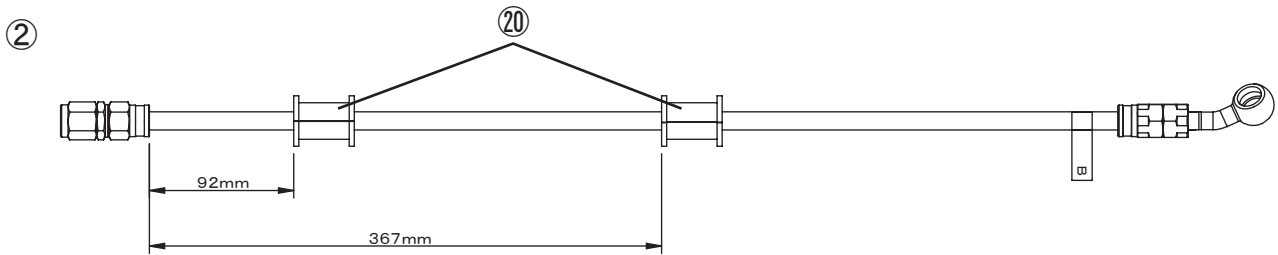
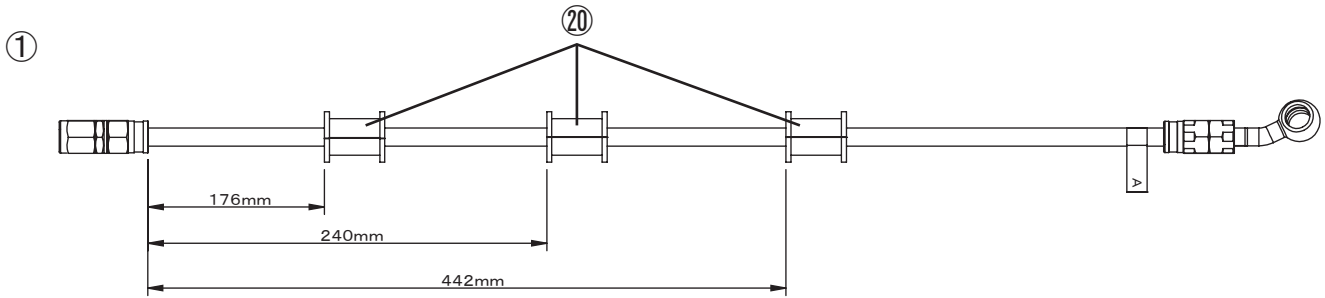
\* SF=ストレートフィッティング

②個使用しません

## 取付手順

1. サービスマニュアルを参照して純正ブレーキホースを取り外します。
2. 組み込み時に判断できるようにラバーブッシュ⑳の位置を指定位置でホース①②にマーキングします。

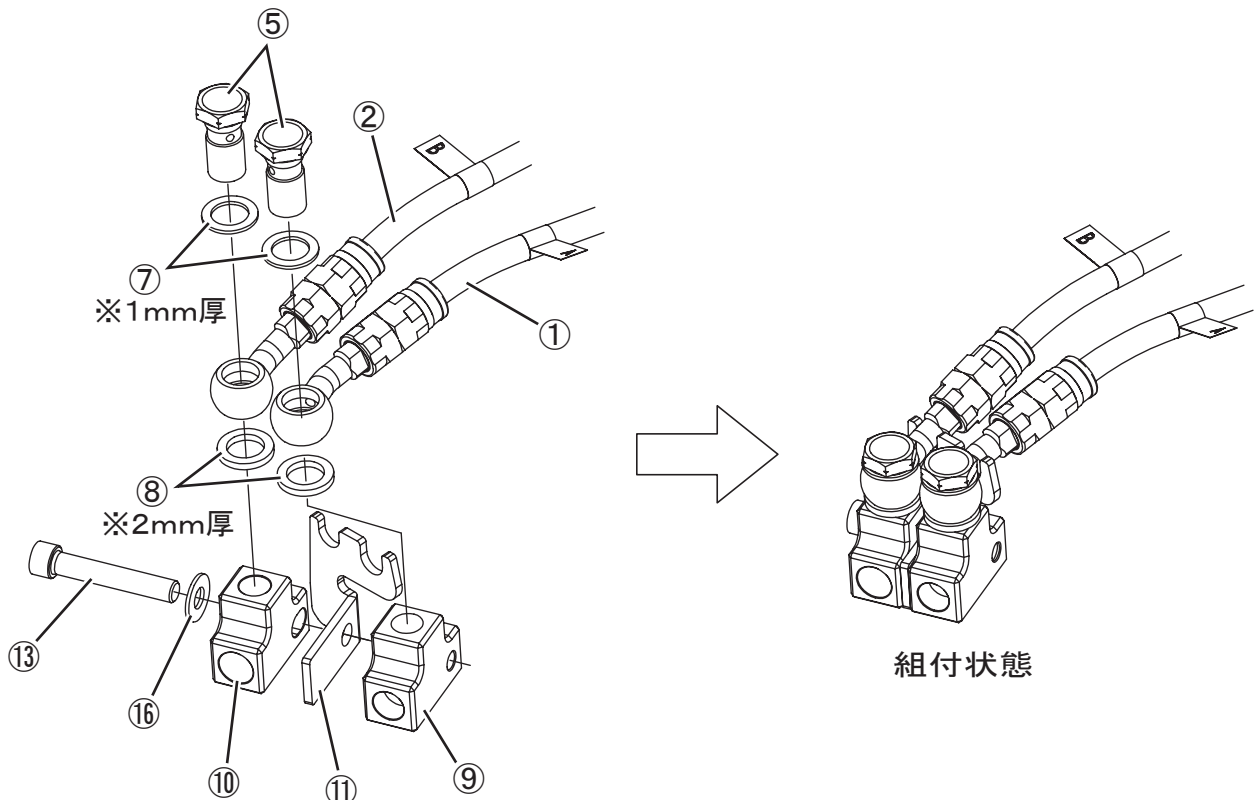
【ラバーブッシュマーキング位置】



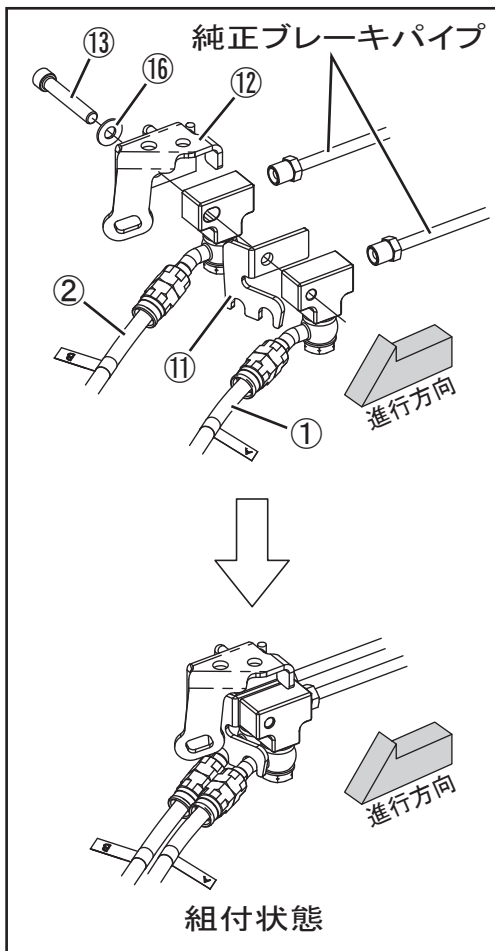
3. 接続ブロックA⑨・接続ブロックB⑩にホース①②のバンジョー側を取り付けます。

✦ 接続ブロックにまわり止め金具⑪をキャップボルト⑬・平ワッシャー⑭で固定します。  
バイス等で保持してバンジョーボルトを締め付けます。  
キャップボルト⑬・平ワッシャー⑭はバンジョーボルト締め付け後、取り外します。

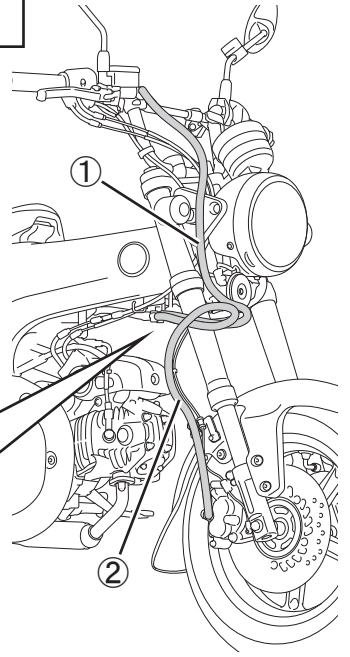
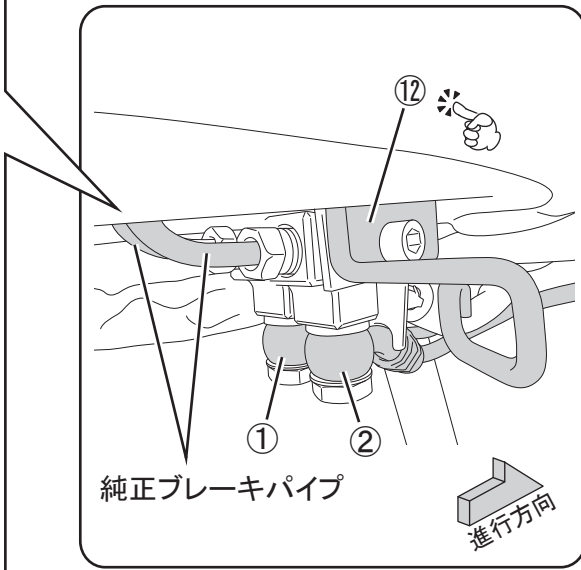
※バンジョーボルト締め付けトルク: 25N・m (2.5kgf・m)



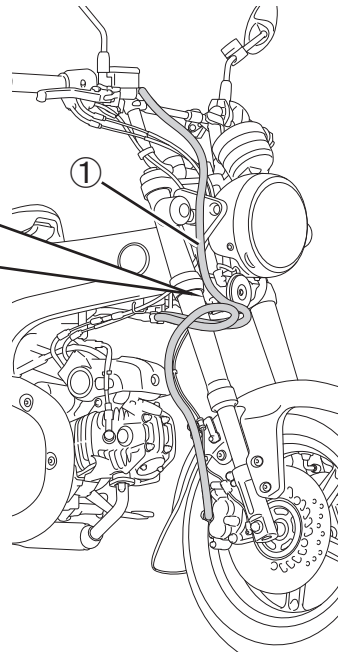
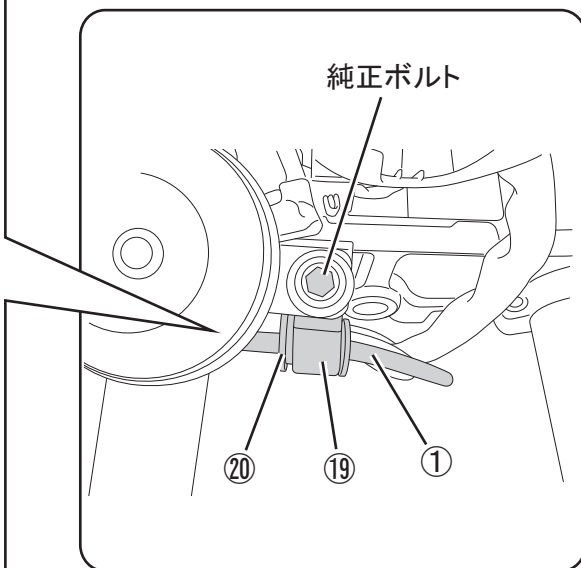
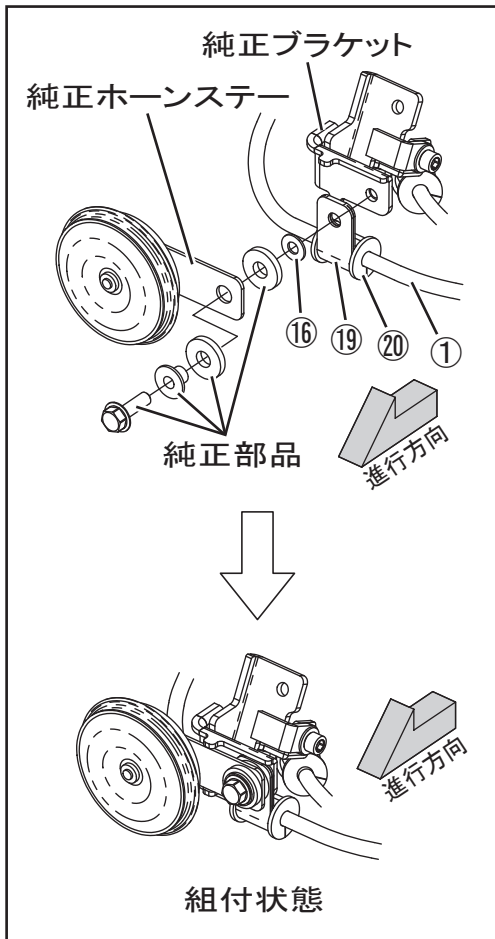
4. 接続ブロックブラケット⑫に接続ブロックA⑨・接続ブロックB⑩・まわり止め金具⑪を固定します。  
 接続ブロックA⑨・接続ブロックB⑩に純正ブレーキパイプを取り付けます。



✎ 純正ブロックブラケットを取り外し、  
 接続ブロックブラケット⑫を  
 取り付けます。



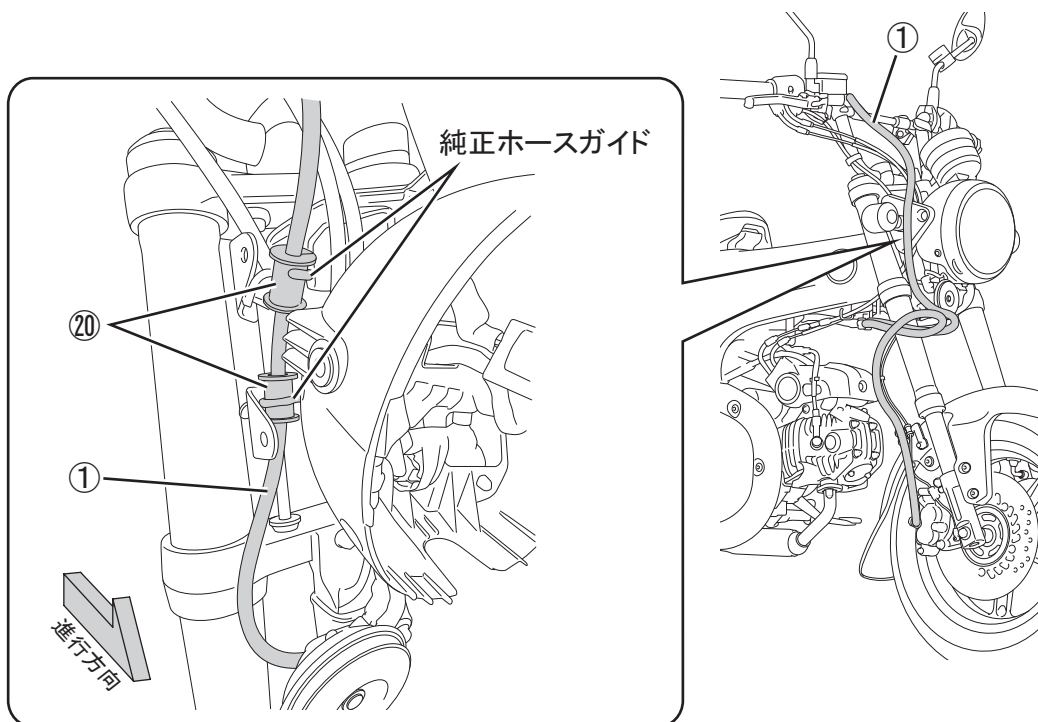
5. 手順2. で計測、マーキングした位置でホース①にラバーブッシュ⑳を取り付け、  
 ホースクランプ㉑を使用して純正ホーンステーと共締めします。



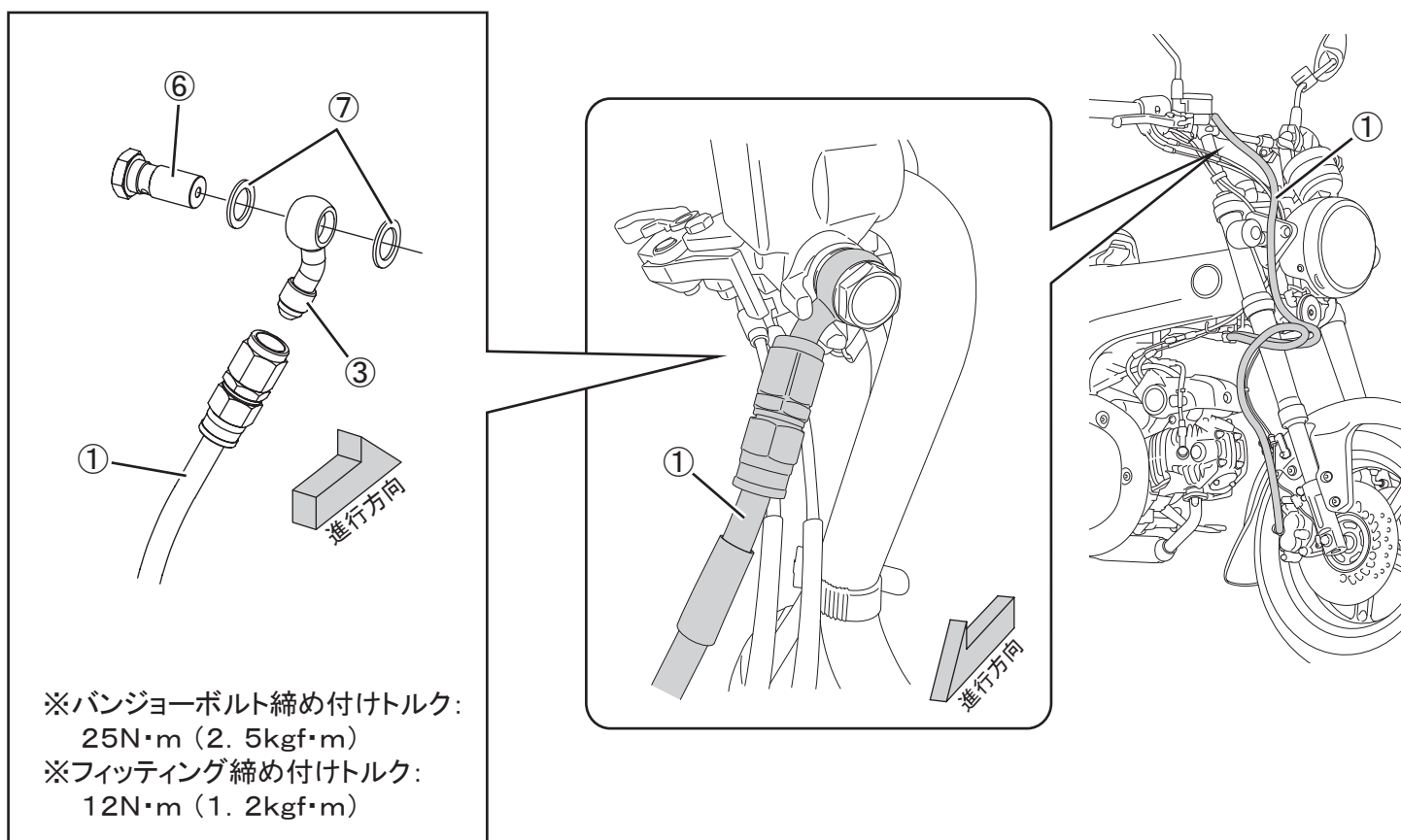
✎ ホースクランプ㉑はホース①が水平になるように固定します。  
 ホースクランプ㉑はR面を車両後方に向けて取り付けます。

6. 右側ヘッドライトステー、ヘッドライトユニットを取り外します。  
 手順2. で計測、マーキングした位置でホース①にラバーブッシュ⑳を取り付け、純正ホースガイドでクランプします。

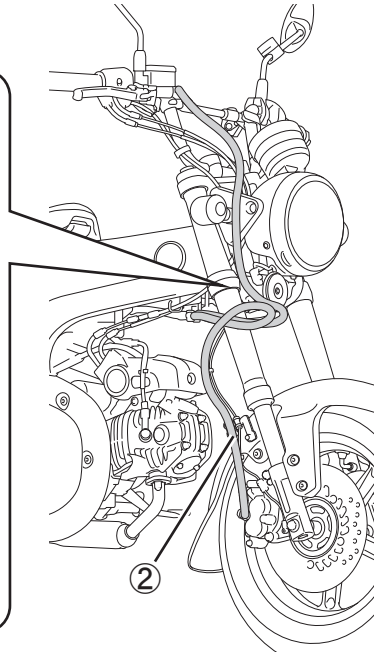
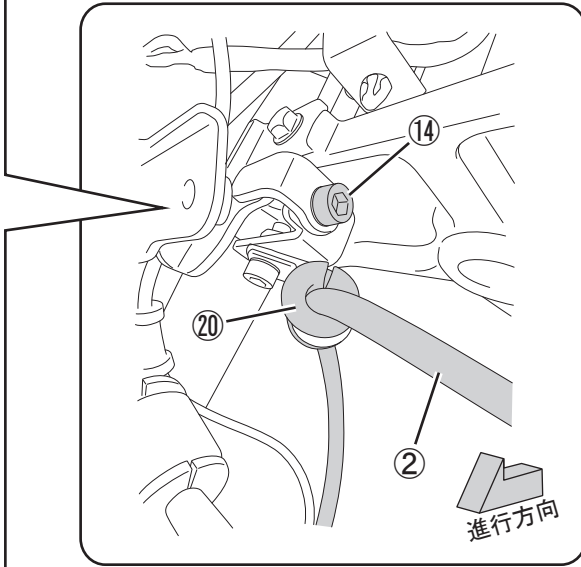
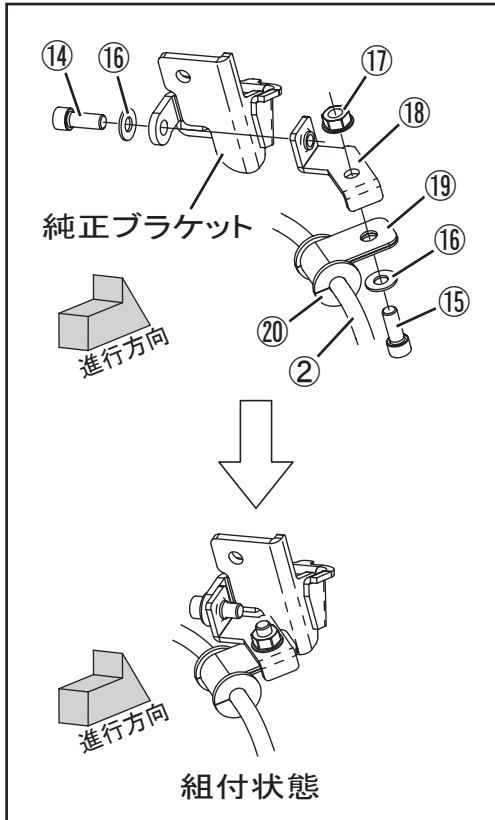
※ ラバーブッシュ⑳の切れ目は純正ホースガイド開口部と逆に向けて取り付けます。



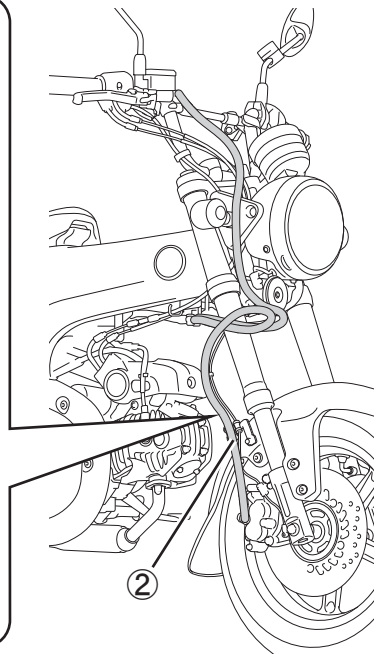
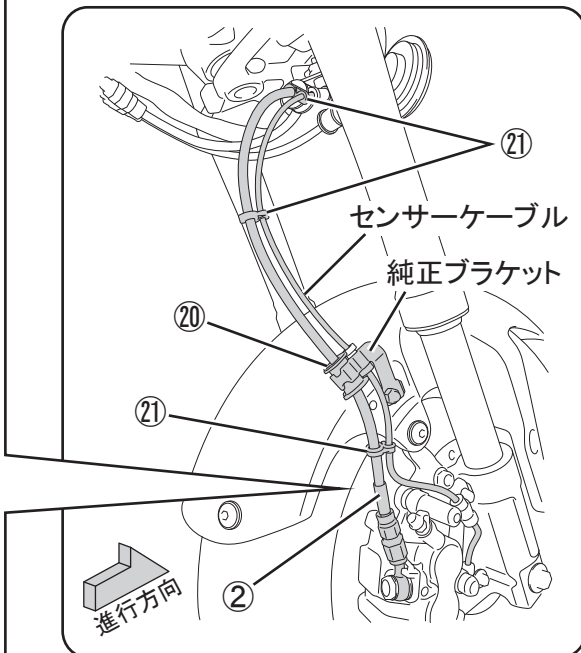
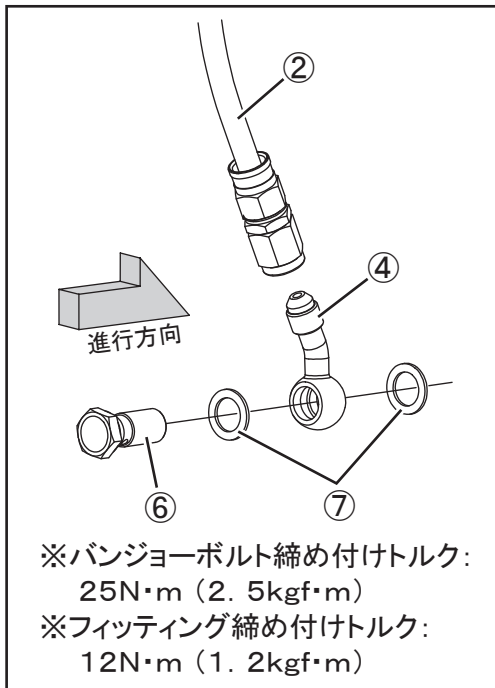
7. ホース①のストレートフィッティング側+バンジョーアダプター③をマスターシリンダーに取り付けます。  
 バンジョーアダプター③はマスターシリンダーのまわり止めの間で固定します。



8. 手順2. で計測、マーキングした位置でホース②にラバーブッシュ⑳を取り付け、ホースクランプ⑲・ホースクランプブラケット⑱を使用して取り付けます。



9. 手順2. で計測、マーキングした位置でホース②にラバーブッシュ⑳を取り付け、フェンダー横の純正ブラケットに固定します。ホース②のストレートフィッティング側+バンジョーアダプター④をキャリパーに取り付けます。バンジョーアダプター④はキャリパーのまわり止めの中で固定します。ホース&ハーネスクリップ㉑を使用してホース②とセンサーケーブルを固定します。



**⚠ 注意!**  
ホイール、タイヤとの干渉やサスペンションのストローク時にホースと車体に干渉の恐れがないか確認してください。