



取扱説明書

このたびはSHOEIヘルメットをお買い上げいただき、まことにありがとうございます。この製品の機能および注意事項を十分にご理解いただき、より安全に快適なモーターサイクルライフを送っていただくために、ご使用まえに本取扱説明書を必ず最後までお読みください。本取扱説明書は、読み終わったあとも大切に保管してください。なお、本取扱説明書を紛失したときは、弊社までご請求ください。

Instructions for use

Thank you for purchasing this SHOEI helmet. Please read this manual carefully before use and keep it for future reference. This manual contains valuable information to help you understand the functions of the product and the instructions for use in order for you to enjoy a safety and comfortable motorcycle life. Your SHOEI dealer can provide a replacement if it is lost.

X-TWELVE 167

カタログ請求および販売についてのお問い合わせは、下記(本社・国内営業部)まで、製品についてのお問い合わせは、最寄りの販売店もしくは(茨城工場内 顧客サービス課) 〒300-0525 茨城県稲敷市羽賀1793 TEL 029-892-3617 E-mail:help@shoeihelmet.co.jpまでご連絡ください。

株式会社 SHOEI

本社・国内営業部 〒110-0005 東京都台東区上野5-8-5 CP10ビル7F TEL 03-5688-5180 FAX 03-3837-8245

SHOEI CO.,LTD.

HEAD OFFICE 7TH FLOOR, CP10 BLDG., 5-8-5 UENO, TAITO-KU, TOKYO JAPAN 〒110-0005 PHONE 03-5688-5170 FAX 03-3837-8245

www.shoei.com

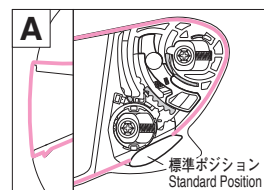
Printed in Japan 20110601

クイックリリースセルフアジャスティングシステム Quick Release Self Adjusting (Q.R.S.A.) System

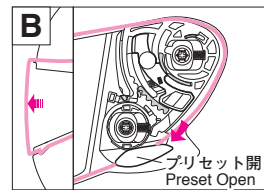
Q.R.S.A.システムは、シールドの簡単確実な脱着をはじめ、シールドベースがダブルアクションで動くことで、全閉時のシールドと窓ゴムの密着性を格段に高めました。

In addition to easy and appropriate removing and fixing, Q.R.S.A. system improved close contact of shield / visor and window beading when fully closed by double actions of base plate.

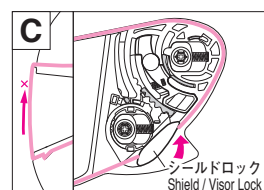
プリセットレバー機構およびシールドロック機構 Preset Lever and Shield / Visor Lock Mechanism



プリセットオープニング機構は、シールドの最小限の開きにより、効果的に導入された走行風が、シールドの曇りを除去・防止するという、SHOEI独自の機構です。標準ポジション(図A)よりレバーを下げる(図B)ことにより簡単にいきます。また、レバーを上げる(図C)ことにより、シールドがロックされ、走行時や転倒時などに不意なシールドの開放を防ぎます。特に高速走行時はシールドロックポジションにすることを推奨します。※レバーが下がった状態(図B)でシールドを閉じた場合、プリセットオープニング機構は解除されず、シールドは微開状態のままとなります。レバーの位置を標準ポジション(図A)に戻さないとシールドは密閉しませんがご注意ください。



※万が一のときは、シールドを強く押し上げることで、シールドロック状態からでもシールドを開けることができます。

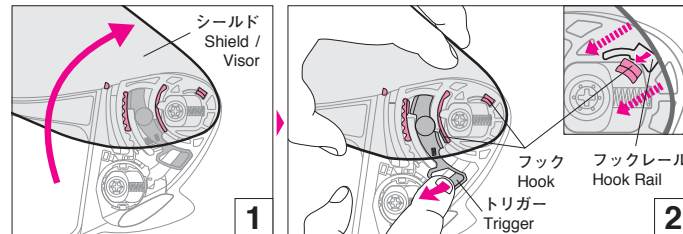


Preset opening mechanism is SHOEI's own mechanism to avoid or eliminate fogging of a shield / visor using rising wind which is absorbed effectively by minimum opening of a shield / visor. You can do it easily by lowering a lever as per Drawing B from standard position indicated in Drawing A. When a lever is lifted as per Drawing C, a shield / visor is locked to avoid sudden opening during ride or in fall. It is strongly recommended to keep a shield / visor in a locked position especially during high speed riding.

*If you close a shield / visor keeping a lever in a downward position as per Drawing B, the preset opening mechanism is not released and a shield / visor will remain opened slightly. A shield / visor will not be in close contact with a window beading unless a lever is lifted to standard position as per Drawing A.

*In an accident, a shield / visor may be opened even while locked if tried strongly.

シールドの取り外し方と取り付け方 How to Remove and Fix Shield / Visor



〈シールドの取り外し方〉

1. シールドを全開の状態(図1)にしてください。
2. トリガーを下に引きロックを解除し、フックをフックレールから矢印方向(図2)の外側に取ります。取り外しは、反対側も同じ要領で行ってください。

How to Remove Shield / Visor

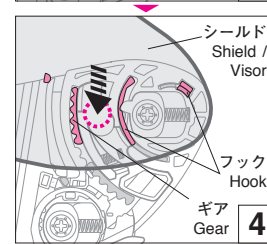
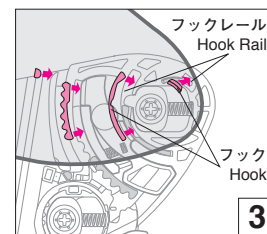
1. Open a shield / visor to fully opened position as per Drawing 1.
2. Pull down a trigger to unlock and remove hooks from hook rails to a direction shown in Drawing 2. Do in the same manner for the other side.

〈シールドの取り付け方〉

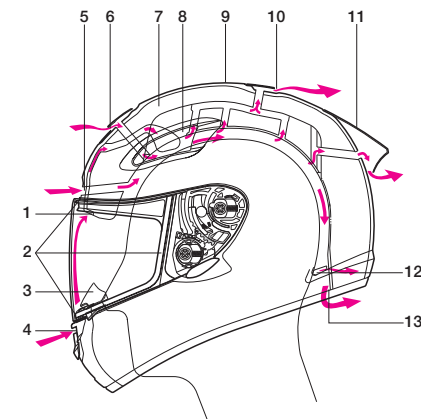
3. シールドを全開位置状態に合わせ、フックをフックレールに差し込みます(図3)。
4. シールドの矢印付近(図4)を上からカチッとロックされるまで押し、しっかりとめ込んでください。反対側も同じ要領で行ってください。フックやギアが確実にロックされていない状態でのご使用は、シールドが外れる場合がありますのでよく確認してください。

How to Fix Shield / Visor

3. Place a shield / visor in full open position and insert hooks into hook rails as per Drawing 3.
4. Push area indicated by a circle in Drawing 4 firmly until you hear it clicks. Do in the same manner for the other side. **Make sure that hooks and gears are locked firmly. Otherwise, a shield / visor may come off.**

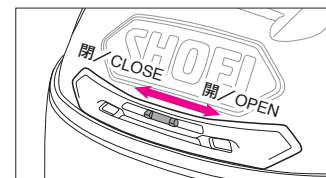


ベンチレーションシステム Ventilation System

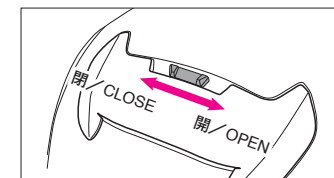


1. サイトレーション・システム
2. 窓ゴム
3. プレスガード
4. ロアエアインテーク
5. フロントエアインテーク
6. エアスクープ3
7. 衝撃吸収ライナー
8. サイドエアアウトレット
9. シェル
10. トップエアアウトレット
11. エアロエッジスポイラー2
12. リアエアアウトレット
13. ネックアウトレット

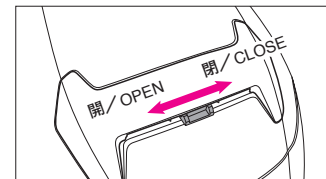
1. Anti-Condensation Shield / Visor Ventilation System
2. Window Beading
3. Breath Guard
4. Lower Air Intake
5. Front Air Intake
6. Air Scoop 3
7. Impact Absorbing Liner
8. Side Air Outlet
9. Shell
10. Top Air Outlet
11. Aero Edge Spoiler 2
12. Rear Air Outlet
13. Neck Outlet



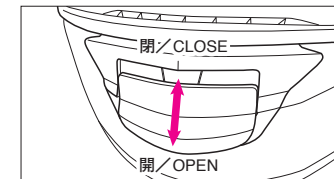
フロントエアインテーク / Front Air Intake



エアスクープ3 / Air Scoop 3



トップエアアウトレット / Top Air Outlet



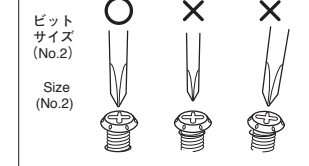
ロアエアインテーク / Lower Air Intake

シールドおよびシールドベースの取り扱い上のご注意 Important Notice for Handling Shield / Visor and Base Plate

- シールドベースをクリーニングしたり、あるいは新規にシールドベースを交換した場合、シールドを閉め、シールドと窓ゴムの密着を確認してください。隙間がある場合、風の巻き込みや風切り音の原因となるため、シールドが窓ゴムに密着するようにシールドベースの位置を調整してください。
- プリセットオープニング機構使用時は、走行風を導入するためシールドと窓ゴムとの間に隙間ができます。シールド周りの風切り音が気になる場合は、プリセットレバーの位置を標準ポジションに戻し、シールドを窓ゴムに密着させてください。
- スクリューの締め付けなどを行う際は、ビットサイズ(No.2)のプラスドライバーを垂直に当てて、正しい向きに回してください。サイズの合わないドライバや電動ドライバーを使用したり、スクリューをななめに締め付けたりすると、ネジ頭を破損する場合がありますので、十分注意して回してください。スクリューを交換する場合は、必ず純正部品(アルミニウム製)をご使用ください。スクリューを強く締めすぎるとスクリューが破損する場合がありますので、ご注意ください(推奨締め付けトルク: 80cN・m/約8kgf・cm)。

- シールドが曇った状態で走行しないでください。視界が妨げられ大変危険です。シールドが曇りやすいコンディションでは、ロアエアインテークを開けるか、プリセットレバーを使ってシールドを微開状態にするなど、ヘルメット内をよく換気してください。

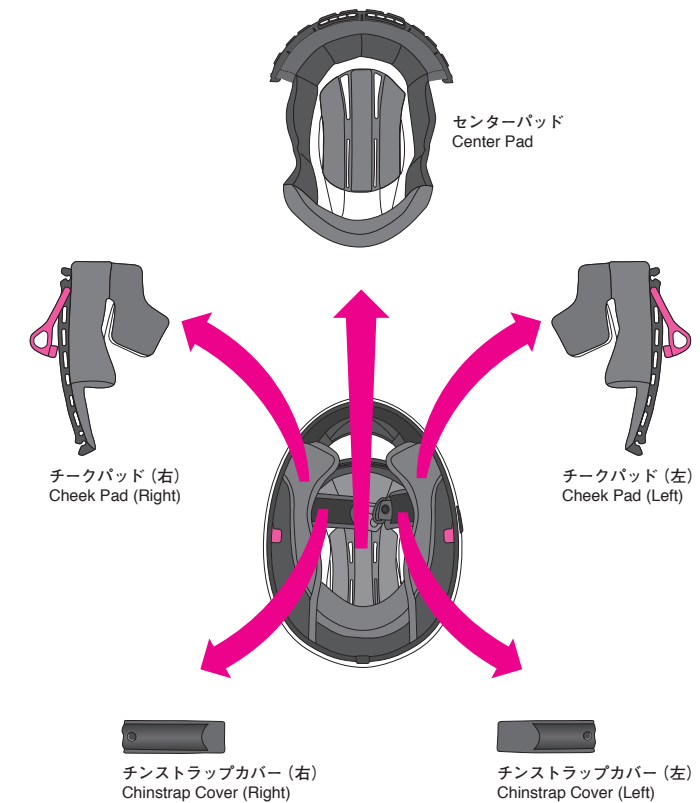
- Pinlock® fog-free sheetは、シート自体が湿気を吸収することにより高い曇り止め効果を発揮します。しかし、低温多湿などの曇りやすい条件下でヘルメット内が密閉された状態が続くと、水蒸気でシートが飽和状態となり、にじみや曇りが発生することがあります。この場合も、ロアエアインテークを開けたり、プリセットレバーでシールドを微開したりして、ヘルメット内をよく換気してください。Pinlock® fog-free sheetの取り扱い方法につきましては、シートに同梱されている取扱説明書をご覧ください。



- Close a shield / visor and make sure that a shield / visor is in close contact with a window beading after cleaning or replacement of a shield / visor base. If there is a gap in between, adjust a position of the base plate and eliminate a gap because it may cause roll-in of riding wind or noise.
- While using preset opening mechanism, there is a gap between a shield / visor and a window beading to absorb fresh air. If the noise around a shield / visor is disturbing, lift a lever to standard position and make a shield / visor in close contact with a window beading.
- For tightening screws, apply No.2 size Phillips head screwdriver vertically and rotate it carefully. If improper sized screwdriver or electric screwdriver is used, a screw head may be broken. Use a genuine screw made of aluminum for replacement. If a screw is tightened too much, it may be broken. (Recommended torque: 80 cN・m or about 8 kgf・cm)
- Never ride with a fogged shield / visor, as it may interrupt vision. Under the condition where a shield / visor may fog easily, absorb fresh air into a helmet by opening a lower air intake or opening a shield / visor slightly using a preset opening mechanism.
- Pinlock® fog-free lens absorbs moisture inside a helmet and prevents fogging of a shield / visor. However, it may fog if the lens is saturated with moisture inside a helmet under such a condition as low temperature or high humidity long time. In such a case, make inside of a helmet well ventilated by opening a lower air intake or opening a shield / visor slightly using a preset opening mechanism. Read instructions enclosed in a bag of a lens to know how to handle a Pinlock® fog-free lens.

内装の着脱 (Q.R.I.P. システム) Removable Inner Parts (Q.R.I.P. System)

3Dフルサポートインナー 4 3D Full Support Inner 4



内装の交換について Replacement of the Inner Parts

当製品はセンターパッド、チークパッド(左右)、チンストラップカバー(左右)を取り外して洗うことができます。内装の名称と図を参照して、着脱を確実に行ってください。

Center pad, cheek pads and chinstrap covers of both sides can be removed for washing in this model. Remove or install firmly referring to the names and drawings of the inner parts.

内装を交換する場合は、下記表を参照のうえ、正しいサイズのものをお求めください。When you replace the inner parts, be sure to select the proper size for your helmet.

製品サイズ	Helmet Size	XS	S	M	L	XL	XXL	
センターパッド	Center Pad	XS9	S9	M9	L9	XL9	XXL9	
チークパッド	緩く	For Loose Fit					31	
	標準	Standard					35	
	きつく	For Tight Fit					39	

- チークパッドは全サイズ共用パーツです。頬部を緩くしたい場合はチークパッド31、きつくしたい場合はチークパッド39に交換します(共にオプションパーツ)。
- センターパッドは各製品サイズで異なります。ご購入の際、お手持ちのヘルメットのサイズをご確認ください。

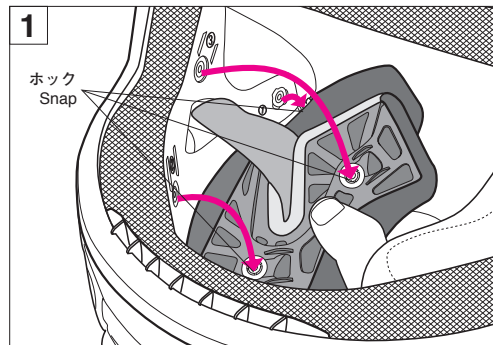
- Cheek pad is common for all helmet sizes. When you like to make cheek portion loose, change to the cheek pad 31, and when you like to make it tight, change to the cheek pad 39 while both are optional.
- Center pad differs for each helmet size. When you replace, please select the proper size of the center pad for your helmet.

※内装は必ずすべて装着してご使用ください。

* Make sure that all the inner parts are equipped before use.

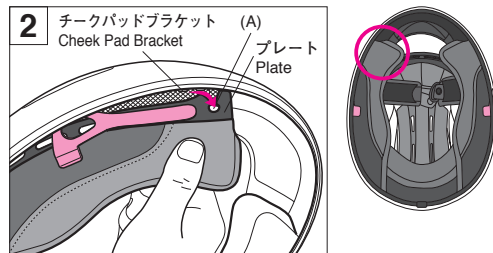
内装の取り外し方と取り付け方 Removing and Installing the Inner Parts

■チークパッドの取り外し方 ■Removing the Cheek Pads



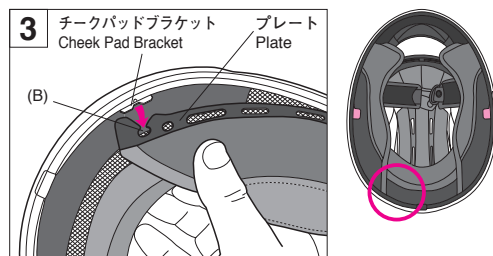
引き剥がすようにホックを3か所外し、左右のチークパッドを取り外します。

Unsnap 3 points and pull out cheek pad of both sides.

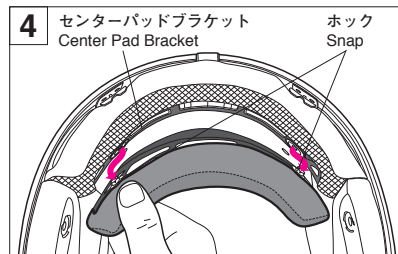


次に、チークパッド下部のプレート (A) (B) 部分をチークパッドブラケットから引き抜きます (チークパッドは左右同じ要領で取り外します)。

Then, pull out (A) (B) portion of plate in a bottom of a cheek pad from cheek pad brackets. (Do both sides in the same manner.)

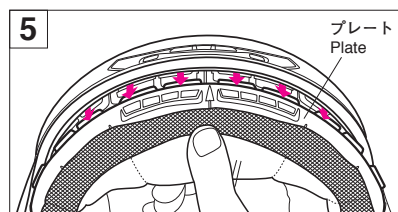


■センターパッドの取り外し方 ■Removing the Center Pad



センターパッドは後頭部から取り外します。センターパッドブラケットからホックを2か所外します。

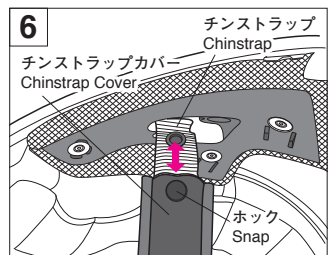
Remove the center pad from a rear head to a front portion. Unsnap 2 points at center pad brackets.



センターパッドの前頭部は、図5のようにプレートの近くを持って引き抜きます。

Pull out a front portion of the center pad holding a plate as per Drawing 5.

■チンストラップカバーの取り外し方と取り付け方 ■Removing and Installing the Chinstrap Covers

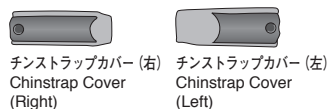


チンストラップカバーを取り外すには、チークパッドを取り外してからチンストラップカバーのホックを外し、チンストラップから引き抜きます (左右同じ要領で取り外します)。

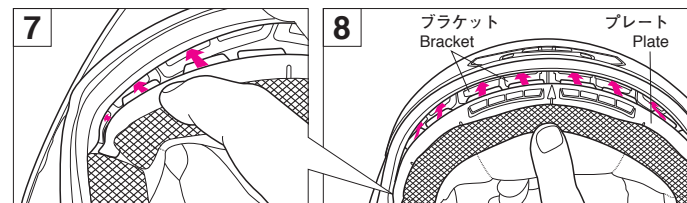
To remove a chinstrap cover, remove the cheek pad first, release a snap and strip the cover from the chinstrap. (Do both sides in the same manner.)

チンストラップカバーは左右で形状が異なりますので、取り付けの際は、左図を参照し左右を確かめてからチンストラップに通し、カチッと音がするまでホックをはめ込みます。

A cover differs right and left. To install, identify right and left referring to a drawing first. Then, pass the chinstrap through and snap until you hear it clicks.

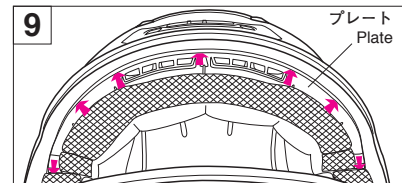


■センターパッドの取り付け方 ■Installing the Center Pad



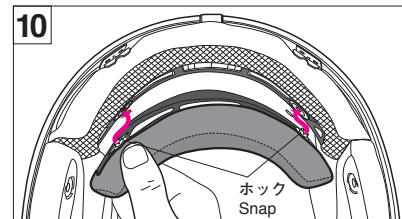
前部プレートは、片側サイド (図7参照) から反対側にかけてブラケットの隙間 (図8矢印部分参照) に滑り込ませるように入れます。

Slide and insert front plate into a gap of bracket from one side to another as indicated in Drawings 7 and 8.



センターパッド前頭部のプレートが、図9の状態になっていることを確認してください。

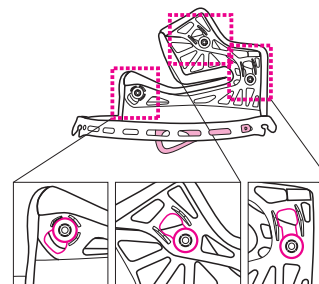
Be sure that the plate of the center pad is secured as shown in Drawing 9.



次に後頭部の2か所のホックを、カチッと音がするまではめ込みます。

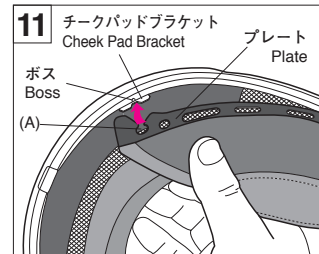
Snap 2 points into place in the rear of the center pad.

■チークパッドの取り付け方 ■Installing the Cheek Pads

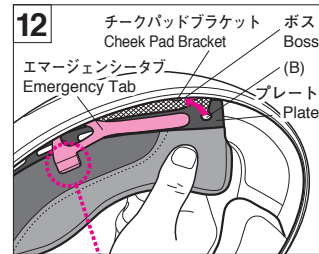


チークパッドを取り付けるまえに3か所のホックが図の位置にあることを確認してください。正しい位置でない場合、ホックがはまらないことがあります。

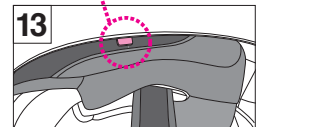
Before installing the cheek pad, be sure that all 3 snaps are located in proper positions as per drawing. Otherwise, they may not fit properly.



取り付けるときは、必ず最初にチークパッドの左右を確認してください。まずプレート後端部から先に、チークパッドブラケットのボスに (A) 部分が入るようにプレートをシェルと衝撃吸収ライナーの隙間に差し込みます (図11)。プレートを前頭部に向かって差し込んでいき、図12のようにプレート (B) 部分も同様に差し込みます (チークパッドは左右同じ要領で取り付けます)。

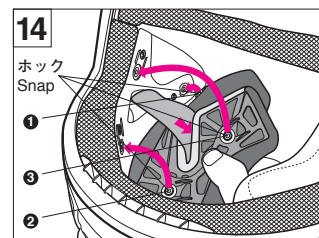


Identify right and left at first. Insert rear end of plate into a gap between a shell and an impact absorbing liner and make sure that portion (A) is placed into boss of cheek pad bracket as per Drawing 11. Insert plate to direction of a front portion and insert (B) portion of plate also in the same manner as per Drawing 12. (Do both sides in the same manner.)



プレートを差し込んだあと、エマージェンシータブをチークパッドのプレートとシェルの隙間に押し込み、図13のようにつまみ部分のみが見える状態にします。

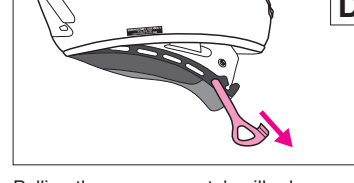
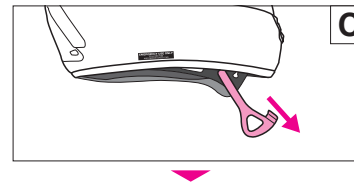
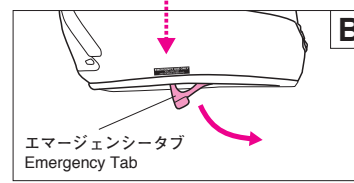
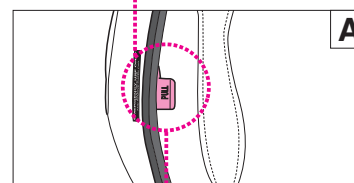
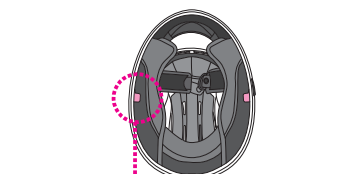
After plate is inserted, insert an emergency tab into a gap between a shell and the plate of a cheek pad, leaving a lever part outside as per Drawing 13.



最後に、図14のようにチンストラップをパッドのくぼみに通し、①→②→③の順にホックをはめ込みます。ホックは、パッド側からホックの上部分を強く押し、カチッと音がするまで3か所をはめ込みます。

Then, pass the chinstrap through the hollow portion of the cheek pad and snap the pad at all 3 points in the order of ① to ③ as per Drawing 14. Press the head of the snap from the pad side until you hear it clicks.

E.Q.R.S. (エマージェンシークイックリリースシステム) E.Q.R.S. (Emergency Quick Release System)



E.Q.R.S. (エマージェンシークイックリリースシステム) とは、万が一の事故の際、救護者がライダーからヘルメットを脱がせやすくするために、チークパッドを容易に取り外すことができる機構です。

E.Q.R.S. (Emergency Quick Release System) is a mechanism for emergency personnel to remove the cheek pads.

緊急時にチークパッドを外すには、最初にチンストラップをほどくか切断し、つまみ部分 (図A) を持って、図Bのようにエマージェンシータブを引き出します (*チンカーテンが装着されている場合は、エマージェンシータブを引き出すまえにチンカーテンを取り外してください)。

To remove a cheek pad in an emergency, cut or undo a chinstrap first, then, pinch a lever part shown in Drawing A and pull out an emergency tab as per Drawing B. (*If a chin curtain is installed, it must be removed before pulling out the emergency tab.)

次に、ヘルメットを押さえながら、図Cで示された方向にエマージェンシータブを引っ張ります。

After that, hold a helmet firmly and pull the emergency tab to a direction as indicated in Drawing C.

エマージェンシータブを引っ張ることでチークパッドのホックが外れ、ライダーがヘルメットを被った状態のまま、ヘルメット下部からパッドを引き抜くことができます。

Pulling the emergency tab will release snaps and allow a cheek pad to be pulled out through a bottom of a helmet while a helmet is still on rider's head.

反対側のチークパッドも同じように外します。

Do in the same manner to remove a cheek pad of the other side.

チークパッドを外すときは、必ずヘルメットをしっかり押さえ、ライダーの頭部を動かさないよう注意してください。

When removing cheek pads, make sure to hold a helmet firmly and pay full attention not to move rider's head.

〈ご注意〉

- ヘルメットからチークパッドを引き抜くとき、片方の手で必ずヘルメットを固定してください。
- 走行中は絶対に使用しないでください。
- 必ず専用のチークパッドを使用してください。専用の部品以外を取り付けたりしないでください。
- ヘルメットにチンカーテンが装着されている状態のときは、チンカーテンを取り外してからエマージェンシータブを操作してください。
- 普段、メンテナンスなどの目的でチークパッドを取り外すときには使用しないでください。

Warning

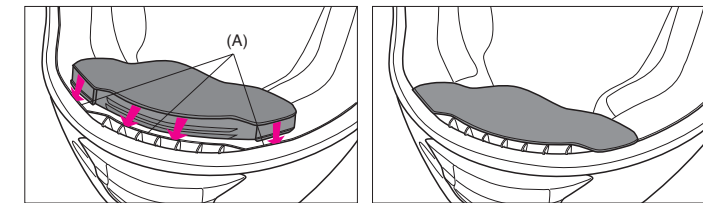
- Make sure to hold the helmet firmly by your hand when pulling out cheek pads.
- Never pull the emergency tab while riding.
- Use genuine SHOEI cheek pads only and never use non-SHOEI parts.
- If a chin curtain is installed in the helmet, remove the chin curtain before handling the emergency tab.
- Do not use Emergency Quick Release System when removing a cheek pad for maintenance.

EMERGENCY USE ONLY PULL RED TAB AND REMOVE CHEEK PAD このステッカーをヘルメットから剥がさないでください。 Never peel these stickers from a helmet.

標準装備の機能パーツの取り付け方 Installing Standard Accessories

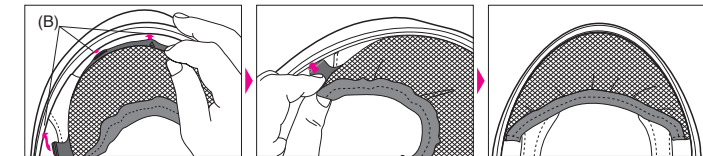
●ブレスガードは呼吸によるシールドの曇りを防ぎます。図のようにシェルと衝撃吸収ライナーの隙間 (A) に差し込みます。

●Breath guard prevents fogging of the shield / visor cause by breath. It must be inserted into a gap (A) between a shell and an impact absorbing liner as per drawing.



●チンカーテンはヘルメットの顎まわりの風の巻き込みを防ぎます。取り付けは、まずプレートの中央とヘルメット先端部の中央を合わせ、シェルと衝撃吸収ライナーの隙間 (B) に差し込んだあと、両サイドのプレートを差し込んでいきます。取り外しは、先にチンカーテンの中央部分のプレートを引き起こして抜き、両サイドを抜き取ります。

●Chin curtain prevents rolling-in of wind around chin. To install, adjust a center of plate to a center of the helmet's front end and insert it into a gap (B) between a shell and an impact absorbing liner, and then, insert plates of both sides. In order to remove, pull out plate of a center portion of the chin curtain, and then, pull out plates of both sides.



*ヘルメットを持ち運ぶときなどに、パーツ部分を持たないでください。パーツが外れたり、破損したりする場合があります。

*Don't hold parts portions when carrying a helmet. Otherwise, parts may be dislocated or broken.

内装の取り扱いに関するご注意 Keys to Handling the Inner Parts

- ホックのはめ込み、取り外しはなるべくホック部の近くを持ち、ていねいに行ってください。ホックはカチッと音がするまできちんと取り付けてください。
- 内装を洗う場合は手洗いか、洗濯機をご使用の場合はネットに入れるなどして、ていねいに洗ってください。洗濯の際は水を使用し、乾いた布で水を拭き取ってから陰干ししてください。強くしぼると、プレート部分を破損する場合がありますので、ご注意ください。衝撃吸収ライナー (内装を取り除いたあとの中の発泡スチロール) は、水または水で薄めた中性洗剤で湿らせた布で拭いてください。パーツを破損する恐れがありますので、ベンジン、シンナー、ガソリン、ガラスクリーナー、その他の溶剤は絶対に使用しないでください。

- When installing or removing the inner parts, hold near a snap and handle with care. Press a head of the snap firmly until you hear it clicks.
- When you wash the inner parts, wash by hand, or put them in a washing net in case of machine wash. Use water only for washing, wipe with dry cloth and dry in the shade. Do not squeeze tightly, or pay full attention in case of spin dry, as rough treatment will break a plate portion of the inner parts. Wipe the impact absorbing liner (polystyrene foam under the pads) with a cloth moistened by water or a solution of neutral detergent in water. Never use benzine, thinner, petrol or any kind of harsh cleaner, as they may damage the parts.

ご注意 WARNING

- ご使用のまえに、シールド左右のギアとフックが確実にロックされているか、必ず確認してください。
- シールドやベンチレーションパーツ等の汚れは、水で薄めた中性洗剤で洗い、水でよくすすいでから柔らかい布で拭いてください。パーツを破損する恐れがありますので、ベンジン、シンナー、ガソリン、ガラスクリーナー、その他の溶剤は絶対に使用しないでください。
- 内装は必ずすべて装着して、ご使用ください。

- Before wearing the helmet, make sure that gears and hooks of both sides of the shield / visor are locked firmly.
- Clean a shield / visor or ventilation parts with a solution of neutral detergent and water, rinse well and dry with a soft cloth. Never use benzine, thinner, petrol or any kind of harsh cleaner, as they may damage the parts.
- Make sure that all the inner parts are equipped before you use the helmet!