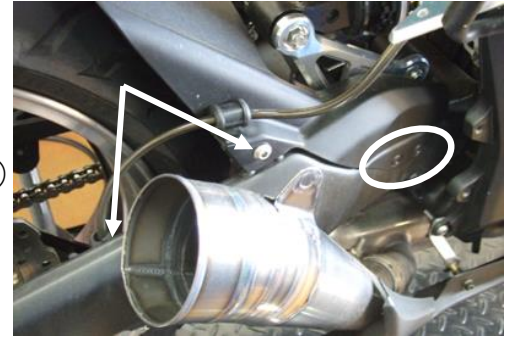


○ 2010～ Z1000 リアフェンダー、フェイスマスク 取付け説明書 ○

■ リアフェンダーの取り付け

- 1) 右側のステップを外し、真裏にあるプラリベット2本を
(写真① ○囲み部)外します。
(注) ABS車の場合、プレートからマスターシリンダーを外した方が
作業し易いです。



- 2) 写真① 矢印部2箇所のボルトを外します。

(後ろ側は、スイングアームの内側です。)

- 3) 写真② ○囲み部のピンを引き抜き、矢印部ボルトを外し、
リアフェンダー、チェーンカバーを取り外します。
(ピンは、写真③ の形状で、簡単に引き抜けます。)



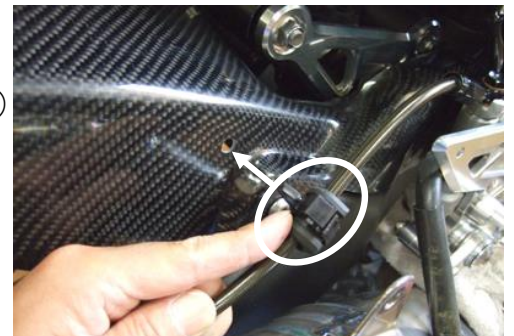
(注) この部分の座面部分をカットして、チェーンスライダーの固定
の為、元通りにピンで固定することをお勧めします。

- 4) リアフェンダーを入れ込み、右プラリベット2箇所を先に付け、
スイングアーム上3箇所を、ノーマルボルト、付属のステンワッシャ、
ゴムワッシャにて仮締めします。

(注) ブレーキホースクランプの金具は使用しません。
付属のクランプを用い、写真④ 矢印部の穴へ差し込みます。



- 5) スイングアーム内側のブレーキホースクランプはホースから外し、
ホースはフリーにして、付属のM6大径ワッシャ、ノーマルボルト
にてフェンダーを仮締めします。
(注) ABS車の場合、ボルトをクランププレートに差し込んでから
ワッシャを入れてください。



- 6) 後ろから、リアフェンダーのヒネリを目視、調整しながら、すべての
ボルトを本締めします。

- 7) 1)で外したステップを元通りに取り付けて、作業終了です。

(※) マフラー(サイレンサー)を外した方が、工具を入れ易いので、
マフラーを外してから作業されることをお勧めします。

(注意)

- 緩み防止の為、全ての取付ボルトに、ネジロック剤の塗付
をお勧めします。



■ フェイスマスクの取り付け

- 1) 写真⑤ ○囲み部4本のビスを外し、スクリーンを取り外します。

- 2) フェイスマスクを、付属のボタンボルト(M5X15)、ステンワッシャ
ゴムワッシャにて取り付けます。



- 3) フェイスマスクの大穴4箇所、付属のウエルナットを差し込み、
1)で外した、ノーマルビス、ワッシャでスクリーンを固定します。