

\*取り付け前に必ずお読みいただき、内容をよく理解して正しくお使いください。

\*この取扱説明書は、いつでも取り出して読めるよう大切に保管してください。

\*この商品もしくはこの商品を取り付けた車輛を第三者に譲渡する場合は、必ずこの取扱説明書も併せてお渡しください。

カニキャリアパー-BKT φ31 フロントフォーク専用	適応車種	商品NO.
	モンキー/ゴリラ (Z50JZ~)	65592 (φ155 ローター) 65564 (φ190 ローター)





この度はデイトナ「カニキャリアパー-BKT」をお買い上げ頂きまして、誠にありがとうございます。  
ご使用前には必ずこの取扱説明書をよくお読みください。また、取り付け前に必ず商品の内容をお確かめください。  
万一お気づきの点がございましたら、お買い上げ頂いた販売店にご相談ください。

## ■ ご使用前に必ずご確認ください ■

本書では正しい取付、取扱方法および点検整備に関する重要な事項を、次のシンボルマークで示しています。  
取扱説明書内の指示や注意事項を守らずに使用した事による事故や損害については、当社は一切の責任を負いません。

**▲ 警告** 要件を満たさずに使用しますと、死亡または重傷に至る可能性が想定される場合を示してあります。

**⚠ 注意** 要件を満たさずに使用しますと、傷害に至る可能性または物的損害の発生が想定される場合を示してあります。

 実施	行為を強制したり指示する内容を告げるものです。	 禁止	禁止の行為であることを告げるものです。
 法令違反	条件次第では法令違反となることを告げるものです。	 その他	その他の警告及び注意を告げるものです。

## ▲ 警告

・ 締め切ったガレージ内部や通気の悪い場所で長時間エンジンをかけないでください。一酸化炭素中毒になる恐れがあります。



・ ガソリンは非常に引火しやすいため、作業場所は一切の火気をさけてください。また、蒸発（気化）したガソリンは爆発の危険もあるので、通気の良い場所で作業を行ってください。

・ この商品に、不用意に曲げ・切削・溶接等の加工を行った場合、重大な事故につながる恐れがあります。商品には指定以外の加工を施さないでください。

・ この商品は、記載されている適応車種以外の車両には使用しないでください。



・ 作業は、車両を安定して支えられるスタンド等を用意して安全を確保したうえで行ってください。

・ 商品を取り付ける際、使用する純正部品および車両各部に欠損・損傷がみられた場合はその部品の再使用を避け、新しい部品に交換してください。そのままご使用になられますと、重大な事故につながる恐れがあります。



・ 走行中に異常が発生した場合は、直ちに車両を安全な場所に停車させ、異常箇所を点検してください。

その他

# ⚠️ 注意

・ この取扱説明書やホンダ純正サービスマニュアルは基本的な技能や知識を持った方を対象としております。適切な工具の準備が不十分であったり、または取り付け経験が無かったりする場合は、技術や経験を有したショップへ作業を依頼してください。

・ 作業を行う際は、必ずエンジンやマフラーが冷えている状態で行ってください。熱い状態で作業を行うと、火傷を負う原因となります。



実施

・ 作業を行う際は、その作業に適した工具を用意してから作業を行ってください。不適切な工具で作業を行うと部品を破損したり、ケガをしたりする可能性があります。

・ ボルト・ナット類の締め付けはトルクレンチを使用して、必ずそれぞれのサイズに合った規定の締め付けトルクで締め付けてください。

・ 取り付け後約100 km走行しましたら各部を点検し、ネジの増し締め確認をおこなってください。その後は約500 km毎に必ず点検を行ってください。

・ 部品や車両には、エッジや突起がある場合があります。作業は手を保護して行ってください。



法令違反

・ 一般公道では、道路交通法に則した制限速度に準じた運行を行ってください。一般公道を制限速度を超える速度で走行した場合、ライダー自身が道路交通法（速度超過）によって罰せられます。



その他

・ この商品あるいはこの商品を取り付けたオートバイを第三者へ譲渡する場合には、必ずこの取扱説明書も併せてお渡しください。

・ 補修部品をお求めの際などに必要になりますので、この取扱説明書は大切に保管してください。

・ この商品は、予告なしに価格や仕様の変更をすることがあります。また、本文中で紹介した商品についても同様です。あらかじめご了承ください。

## □ キャリパーブラケット装着についての注意事項 □

【φ155 ローターの装着時の指定事項】※φ190 ローターでは制限はありません。

フロントハブは、下記のハブのみ無加工で装着可能です。（識別ミソ2本入り）

- 65718 補修ハブASSY/モンキー（識別ミソ2本入り）
- 65183 ニッシン2POTディスクハブKIT（識別ミソ2本入り）
- 65921 フロントディスクブレーキKITΦ31 フォーク用（識別ミソ2本入り）

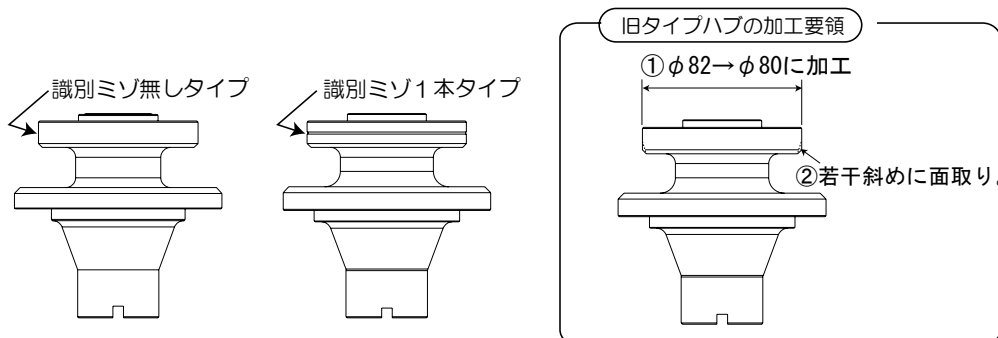
上記の3点のハブであれば、カニキャリパーと接触しません。

旧型のハブでは、キャリパーが接触しますので、旋盤等で、接触部分を逃がす加工が必要となります。

判別方法：ハブに識別用ミソが1本のハブ、又は、識別用ミソが無いハブが対象となります。



実施



## 【ホイールの制限】

- ディスクローター径によって、使用できるホイール幅に一部制限があります。下記表を参照ください。 ※下表は当社製アルミホイールの適合表です。

ディスクローター径とホイール幅の可否リスト		○ 装着 可				
		× 装着不可				
φ155 ディスクローター+φ31 フロントフォークキット+NEWディスクハブ						
	ホイール幅					
ホイール径	純正	2.5J	2.75J	3.0J	3.5J	4.5J
8 インチ	○	○			×	
10 インチ		○	○	○	○	○
12 インチ						



実施

φ190 ディスクローター+φ31 フロントフォークキット+NEWディスクハブ		○ 装着 可				
		× 装着不可				
	ホイール幅					
ホイール径	純正	2.5J	2.75J	3.0J	3.5J	4.5J
8 インチ	×	×			×	
10 インチ		○	○	○	○	×
12 インチ			○			

## 【ブレーキパッドの加工】

- φ155 ローターを装着する場合、ブレーキパッドの加工が必要です。  
取り説内、P5、2-1 に詳細を記載しています。



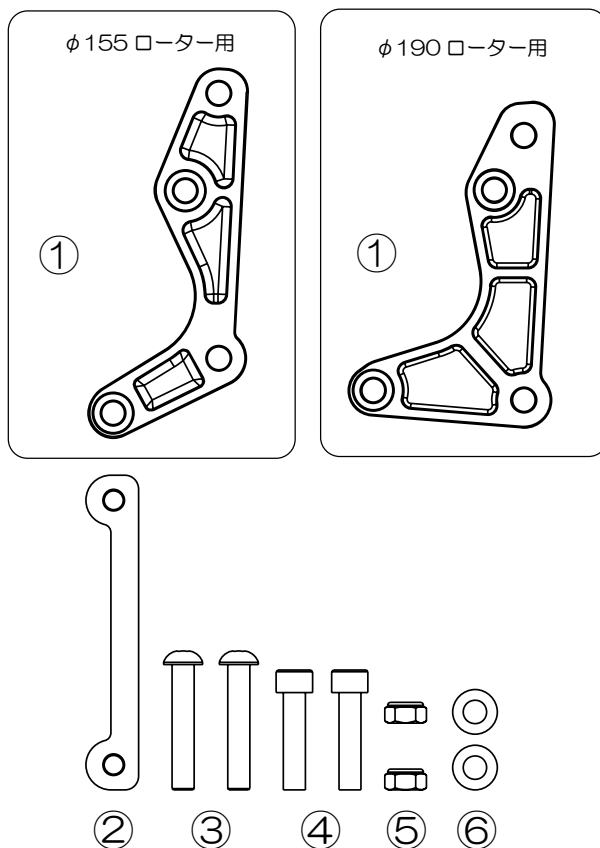
その他

- ・ 重要保安部品です。取り付けは、設備の整ったオートバイ店や、認証整備工場等で専門教育を受けた整備士に作業を依頼してください。  
ご本人以外が取り付けを行う場合、取り付けをされる方（販売店も含む）は、取り付け完了後各部の緩み、不具合等点検後、正常な作動の確認と危険箇所（バリ、突起物）無きことを確認のうえ、注意事項を説明しこの説明書も必ず一緒にお客様へお渡しください。
- ・ レース等、競技目的の使用は自己責任にて、保証の対象外であることをご了承のうえ使用してください。

## □ 本商品の特 徴 □

- 当社、φ31 フロントフォーク（24301）にNEWカニブレンボ（幅広タイプ）がボルトオン装着可能。（個体差によってシム調整が必要な場合があります。）
- NEWカニブレンボ（幅広）キャリパー+φ155/ヤマハピッチ（P・C・D66）ローター専用（65592）
- NEWカニブレンボ（幅広）キャリパー+φ190/ヤマハピッチ（P・C・D66）ローター専用（65564）

## 商品内容



NO	パーツ名	サイズ(mm)	数量	NO	パーツ名	サイズ(mm)	数量
1	キャリパーブラケット		1	4	六角穴付キャップボルト	M8×35	2
2	ブレーキブラケット		1	5	M8 六角Uナット	M6	2
3	六角穴付ボタンボルト	M8×45	2	6	M8 ワッシャ/SUS	t0.5	2

## 取付方法

取り付けは、設備の整ったオートバイ店や、認証整備工場等で専門教育を受けた整備士に作業を依頼してください。

取り付け前に、商品の内容をご確認ください。

エンジンおよびマフラーが冷えていることを確認して作業を開始してください。

詳細についてはホンダ純正サービスマニュアルを用意し、参照のうえ作業を行ってください。

### 1. フロントフォークからブレーキキャリパーの取り外し

バンジョーボルト、キャリパー固定ボルトをゆるめて、ブレーキキャリパーを取り外します。

※装着しているパーツの組合わせによっては、ブレーキキャリパーを直接外せるクリアランスが無い場合、ブレーキローターを先に外さないといけません。装着した逆の手順で分解を行ってください。

### 2. ブレーキキャリパーの交換。

本商品はNEWカニブレンボ（幅広タイプ）対応の専用設計です。

旧カニキャリパーには対応しておりません。



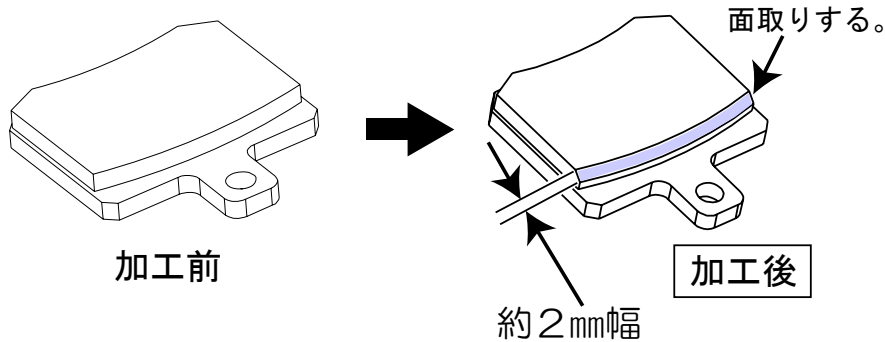
旧カニ



新カニ

## 2-1 ブレーキパッドの加工

φ155 ブレーキローター使用場合、下図のように、ブレーキパッドを加工します。パッド上側を約2mmの幅を面取りしてください。（平ヤスリ等で削り落とします。）



- ※ 加工理由は、φ155 ローター仕様では、小径ホイールに適合させるため、フロントハブにブレーキキャリアを限界まで近づけてます。このため、ブレーキパッドの一部分が、ブレーキローターに接触していません。この状態で磨耗が進んだ際に、向かい合うパッド同士が、接触し合います。あらかじめ、パッド上部を面取りすることで、回避させるためです。

## 3. キャリパーブラケットの取付

右図を参考に装着してください。

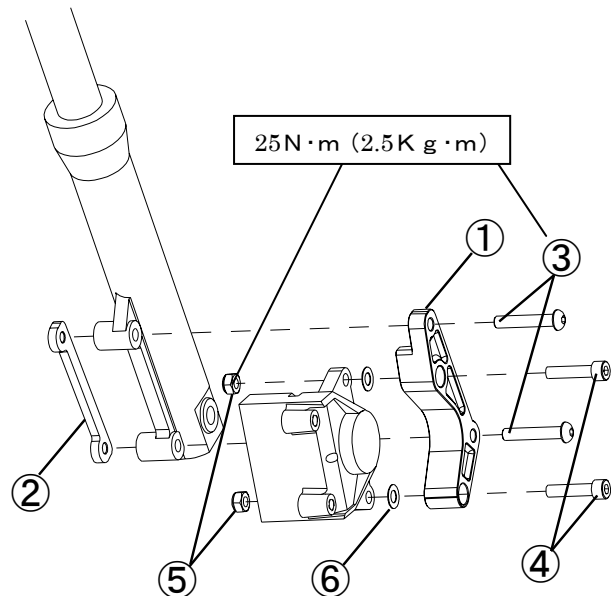
- ①キャリパーブラケットを②ブレーキブラケット、  
③ボルト 8×45 で仮組みする。

## 4. ブレーキキャリアの取り付け

右図を参考に装着してください。

ブレーキキャリアを④ボルト 8×35、  
⑤Uナットで仮固定します。  
各ボルトを本締めします。  
締め付けトルクは、25N・m (2.5kg・m)

※⑥のワッシャは、基本的には使用しません。  
各 부품の個体差により、キャリアのセンターが  
出ない場合に使用してください。



- 推奨マスターシリンダーサイズは、スタンダードタイプが11mmから、12.7mm（1/2インチ）相当になります。
- ・ 取り付けは確実に行ってください。又、走行中にボルト等が緩まないようトルクレンチを使用し所定トルク（サービスマニュアル参照）で確実に締め付けてください。
  - ※キャリパーマウントボルト、ディスクローターボルトはディスクハブキットでの指定トルクで取り付けを行って下さい。
  - ・ 取り付けたボルト、ナットは取り付け後100km走行した時点で、必ずトルクレンチを使って所定トルク（サービスマニュアル等参照）で増し締めを行ってください。緩んでしまったまま走行しますと事故の原因となり大変危険です。その後は約500km毎に必ず点検し、緩んだ箇所等があれば同様に増し締めを行ってください。
  - ※ディスクローターボルトを再使用する際はネジロック等を塗って取り付ける事をお勧めします。
  - ・ 走行中に異常が発生した場合は、直ちにオートバイを安全な場所に停車させ、異常箇所を点検してください。
  - ・ ブレーキホース長選定は、ご使用になるハンドル及び、マスターシリンダー等に合わせて採寸して下さい。
  - ・ ブレーキフルードは必ず新品（DOT4以上）を用意し、異なるグレードの混入はしないでください。又、取り扱いには、充分注意してください。ブレーキフルードが塗装面に付着すると塗装剥離及び変色等起こします。万一付着した場合には、すぐに水か脱脂洗剤で洗い流してください。

※重要保安部品です。取り付けは、設備の整ったオートバイ店や、認証整備工場等で専門教育を受けた整備士に作業を依頼してください。



### 警告

この商品装着後、必ず慣らし運転を行ってください。慣らし運転は、ライダー自身が純正ブレーキシステムとの違いを理解していただく為にも必要です。又、走行前に各ケーブルの取り回しに無理がないか、車体に接触していないか、正常に操作出来るか等を必ず確認してから走行してください。

## □ オプション品 □

商品名	品番	税込価格	備考
BRAKING ハイスタグ <sup>®</sup> ローターφ155	45176	¥7,350	
BRAKING ウェーブ ローターφ155	45178	¥7,350	
BRAKING ウェーブ ローターφ190	65742	¥13,650	
Φ155mm ディスクローター（スチール製）	22040	¥9,240	

株式会社 **デイトナ** 〒437-0226 静岡県周智郡森町一宮 4805

URL: <http://www.daytona.co.jp> E-mail: [info@daytona.co.jp](mailto:info@daytona.co.jp)

◎デイトナ商品についてのご質問、ご意見は「フリーダイヤルお客様相談窓口」0120-60-4955 まで